



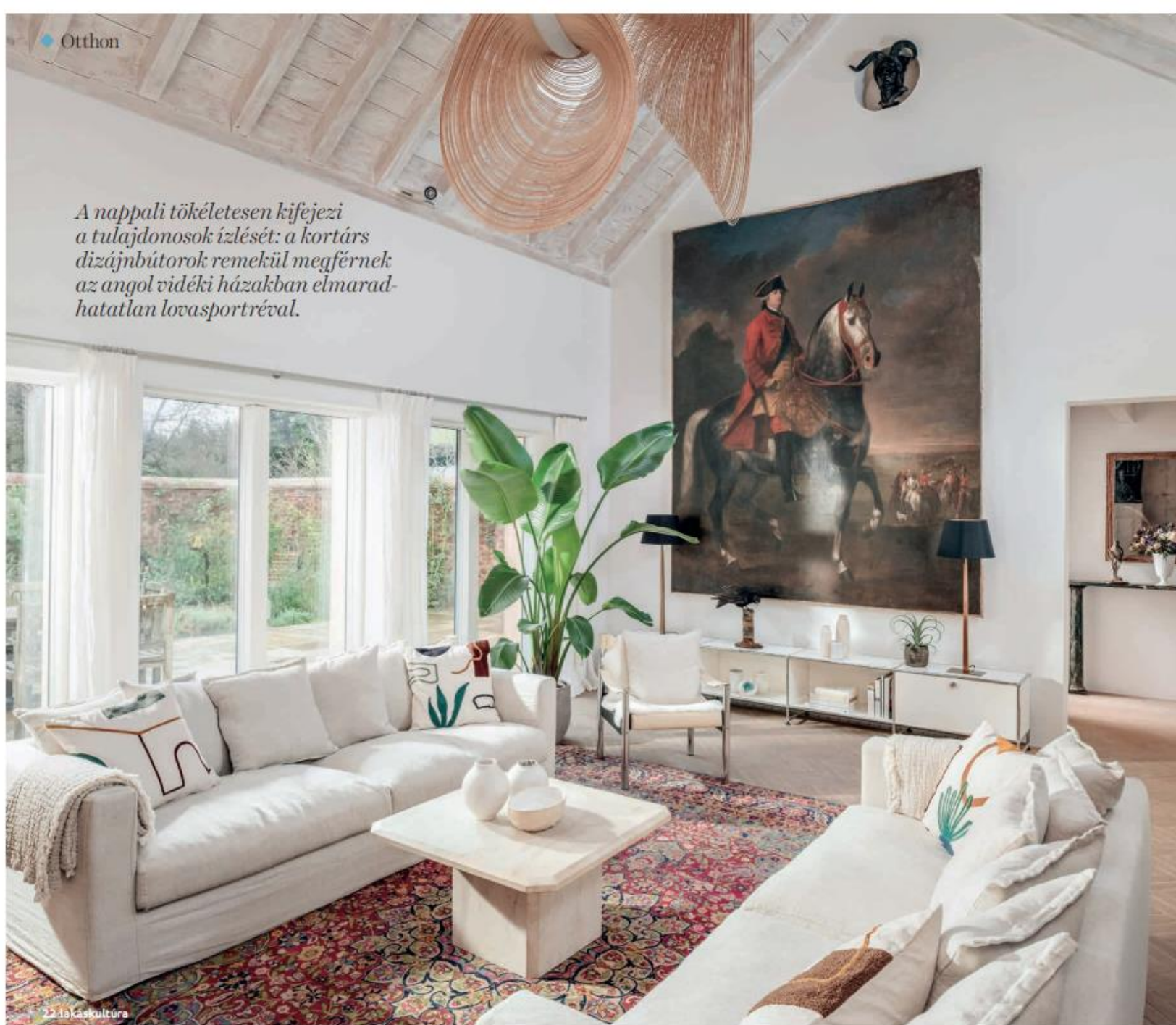
A SOMERSET FESTŐI
LANKÁI KÖZÖTT MEGBŰVŐ
HANGULATOS RAILWAY
HOUSE VENDÉGHÁZ
EGYSZERRE HORDOZZA
A VISSZAFOGOTT SKANDI-
NÁV ÉS A TRADICIONÁLIS,
ELEGÁNS ANGOL
LAKBERENDEZÉSI STÍLUS
MEGHATÁROZÓ JEGYEIT.

Szöveg: Rothman Gabriella
- Fotó: ©Unique Homestays



Idilli vendégház Nyugat-Angliában

A nappali tökéletesen kifejezi a tulajdonosok ízlését: a kortárs dizájnbútorok remekül megférnek az angol vidéki házakban elmaradhatatlan lovasportréval.



A nappali mögött kialakított konyha az újonnan emelt épületrészben található. A domináns vörös árnyalat merész, mégsem tolaakodó

A Quantock Hills nyugati szélén járunk, a szelíden hullámzó dombokon öreg tölgyerdők és gondozott mezőgazdasági földek váltják egymást. Anglia talán legharmonikusabb vidékét 1956-ban az országban elsőként jegyezték be kiemelkedő természeti szépségű területként. A rendkívül gazdag növény- és állatvilág, a kis falvak békés hangulata egykor számos irodalmi művet ihletett, többek között Samuel Taylor Coleridge és William Wordsworth, az angol romantikus költészet alapítóinak jó néhány írását. De a Quantock Hills a mai napig megőrizte varázsát.

A fentiek fényében egyáltalán nem meglepő, hogy a Railway House jelenlegi tulajdonosai beleszerettek a környékbe, amikor 2006-ban új családi otthonukat keresve erre jártak. A művészetekkel hivatászerűen foglalkozó házaspár a helyiektől tudta meg, hogy eladó ez a több mint 20 hektáros birtok, és miután közelebbről is szemügyre vették, tétovázás nélkül megvásárolták. A központi épületet azonnal felújították, és birtokba vették. Mivel nagyon megszerették az itteni életet, idővel úgy



A nagy alapterületű étkező-konyha hosszú asztalánál egy nagyobb társaság is kényelmesen elfér. A hatalmas tolóajtók a hátsó kertre nyílnak



Az egyedi, öntöttbeton elemekből készült csigalépcső látványos és egyúttal helytakarékos megoldás

döntöttek, hogy a farmon álló dűledező teténistállót is rendbe hozzák, és egy kényelmes vendégházat alakítanak ki benne.

Az épület eredeti karakterét megőrizték, de korszerű anyagokat használtak, és kortárs szellemben egészítették ki a meglévő elemeket. A kőből rakott falakat megtartották, azonban a teljes tetőszerkezetet átalakították, és az északi oldalt jelentősen kibővítették. Az új egységet kontrasztos fekete cinklemezekkel borították – a környéken meglehetősen szokatlan megoldás egyedivé és sajátos hangulatúvá varázsolja az épületet. A projektet a tulajdonosok végig személyesen irányították, és közben minden apró részletre odafigyeltek, mintha maguknak szánták volna a nyaralót.

A házat vadregényes kert veszi körbe, amelyet magas kőkerítés választ el a közeli úttól, így a vendégeknek nem kell tartaniuk a kíváncsi tekintetektől. Az íves kertkaputól egy harangvirágokkal szegélyezett ösvény vezet a bejáráshoz. A földszinten található a látszó tetőgerendáktól különleges, tágas nappali, a barátságos hangulatú, kertkapcsolatos lakókonyha, valamint egy önálló fürdőszobával rendelkező szoba, ahonnan



Erdős Krisztina
művészeti vezető



*A régi és új
építészeti elemek
találkozása
a lépcsőházban
a leglátványosabb,
ahová a tető-
ablakon keresztül
beárad a termé-
szetes fény.*

Az emeleti hálószoba berendezése praktikus és kényelmes. A fehér és szürke árnyalatokat kellemes földszínek egészítik ki, a francia-erkélyről pedig az egész környék belátható.



▲ A hálószobából leválasztottak egy kisebb részt az apró dolgozó számára, hogy a vendégek nyaralás közben is elvégezhesék a halaszthatatlan teendőket



lenyűgöző kilátás nyílik a közeli folyóra. Az emeleten további két – franciaerkélyes – szobát alakítottak ki, külön fürdőszobákkal, valamint egy kicsi, de pazar panorámájú dolgozóval.

A szellősen berendezett helyiségeket szándékosan nem zsúfolták tele tárgyakkal, a legszükségesebb bútorok mellett csupán néhány egyedi kiegészítőt helyeztek el mindenütt. Alapvetően a skandináv dizájn funkcionalitása és visszafogottsága határozza meg az enteriőr stílusát, ugyanakkor a tulajdonosok a szigetországra jellemző lakberendezési megoldásokat is alkalmazták.

A dupla belmagasságú nappali mennyezetének faborítását fehérre festették, az egyik falat széles, mézes árnyalatú falécekkel burkolták, a padlóra pedig világos tölgyfa parkettát raktak. A fehér vászonnal behúzott süppedős kanapék és a hívogató fémvázás fotelek remekül illenek a 70-es évekből származó márványasztalhoz. A kompozíciót egy Törökországból érkezett, gazdag mintázatú, vöröses csomózott



További információ: www.uniquehomeinteriors.com, +44(0) 1637 881183

szőnyeg szervezi egységbe. A legkülönlegesebb elemek az izgalmas formájú, „fakarikákból” álló függőlámpák, amelyeket egy Dániában élő magyar dizájnér, Horváth Zsuzsanna tervezett a Luceplan nevű progresszív olasz lámpagyártó cég felkérésére.

A nappalival egy légtérben, mégis szeparálva alakították ki a konyhát. A kézzel készült rusztikus csempék és a bútorfrontok árnyalata a nappali szőnyegének meleg tónusát ismétli. Az öntött-beton lépcsőn juthatunk fel az emeletre, ahol szintén a fehér szín dominál, egyeduralmát csupán itt-ott töri meg egy-egy pasztell kiegészítő vagy egy hangsúlyosabb kortárs műalkotás.

A középpontban egyértelműen a szelíd lankákkal szabdaljt táj, valamint a kert látványa áll. A természeti környezet minden évszakban, sőt a nap minden órájában más és más képet mutat, és végtelen nyugalomával, a belőle sugárzó harmóniával csendes szemlélődésre, elmélyedésre ösztönzi az idelátogatót. ◆



▲ A világos szaniterek és burkolatok mellett remekül mutatnak a rézarmatúrák és kiegészítők, amelyek csupán színükben emlékeztetnek a régen használt társaikra

▼ A házban mindenütt ugyanaz a csempe bukkan fel, különféle árnyalatokban. A fürdőszobába a zöldesfehér változat került: a színe semleges, ám a faktúrája kifejezetten izgalmas hatást kelt